

SZEMLE

A BARABÁS MIKLÓS-CÉH KIÁLLÍTÁSA KOLOZSVÁRT

A KOLOZSVÁRI MŰCSARNOK megnyitása óta a Barabás Miklós-Céh november közepén rendezett kiállítása az első, mely arra vállalkozott, hogy teljes áttekintést adjon a mai erdélyi művészetről. A három termet levegősen töltötte meg a gondosan kiválasztott 145 műtárgy. A tárlat a mennyiség helyett a minőséget tartotta szem előtt s ebben törkedett minél nagyobb változatosságra. A legtöbb művész legfrissebb műveit küldte be. A kiállítást megelőző érdeklődés éppen ennek az újszerűségnek szólt. Mindnyájan feszülten vártuk, mit fog mondani az a művészi közösség, mely joggal, de egyszersmind felelősséggel tarthatja magát a jelenkori erdélyi művészet képviselőjének. Milyenek lesznek az eszmények, amelyek mellett a kiállítás hitet tesz és hogyan jut kifejezésre ez a hitvallás? E kérdések annál is inkább izgattak, mert az utóbbi időben Budapesten nem egy olyan jel tűnt fel, amely egyes művészeknek a századeleji zür-zavar felé kacsintó visszakanyarodására enged következtetni. Ez a magatartás a jövő szempontjából a becsületlen akadémiizmusnál sokkal veszedelmesebb, mert a „modernség“ látszata mellett voltaképpen maradiságot és napjaink égető magyar kérdéseinek agyonhallgatását jelenti.

A Barabás Miklós-Céh kiállítása őszinte és erőteljes feleletet adott. Olyan választ, melynek felvillanó fényénél új értelmet kap az oly gyakran feszegetett probléma: van-e sajátos erdélyi művészet s ha van, miben áll?

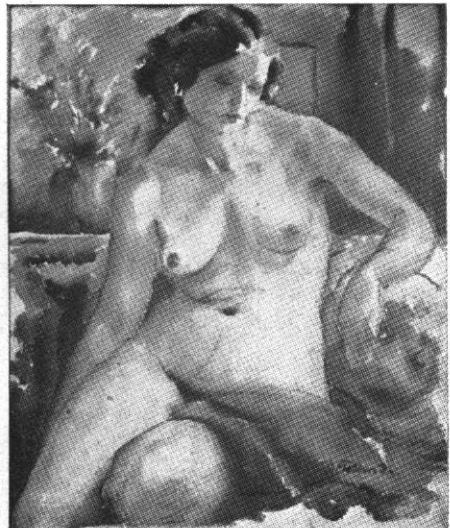
A magyar ember egyik alapvető tulajdonsága: a szülőföld szeretete tagadhatatlanul az erdélyi lélekben a legmélyebb. Benne e vonást minden más hazai tájnál jellegzetesebben a különleges történelmi és földrajzi erők formálták és fejlesztették ki. Az otthonhoz és a szűkebb környezethez tapadó forró ragaszkodást annak az egyedülletnek és magára utaltságnak az érzése is táplálja, mely az erdélyi életet a múltban és jelenben egyaránt meghatározta. Ebből érthető, hogy Magyarország e keleti medencéjében, a nagy hegyek tövén élő ember egész valójával szilárdan forr egybe a közvetlen természeti és társadalmi környezettel. Kétségtelen, hogy ezáltal a látókör zsugorodik, de a lélek finomul, melegebbé és megihittebbé válik. Talán primitívebb az így nevelődött lélek, de ugyanakkor ízesebb is; zárkózottabb, de aki előtt feltárul, csodálattal merülhet el gazdagságában. Ha a nemes értelemben vett transzilvánizmusnak e körvonalai rajzolódnak elénk, magától értetődő lesz, hogy az itt élő magyarságban táj és műveltség, föld és ember egygyé olvadt. Az elmélyülő természetszeretet, a népi és szociális érdeklődés tehát Erdélyben régi adottságokból és hagyományokból nőtt ki, az erdélyi lélek lényegéhez tartozik és annak alkotásaiban természetesen és szükségszerűen megnyilvánul. Úgy érzem, nem tévedek, midőn azt állítom, hogy a fentvázolt erdélyiség mellett vallott színt az elmúlt századok itteni művészete csakúgy, mint a mai. Ez a tiszta, egyszerű kiállítás a hagyományok által megszentelt, de egyszersmind ma is legidősebb eszmények mellé, adja meg a Barabás Miklós-Céh kiállításának igazi értékét.



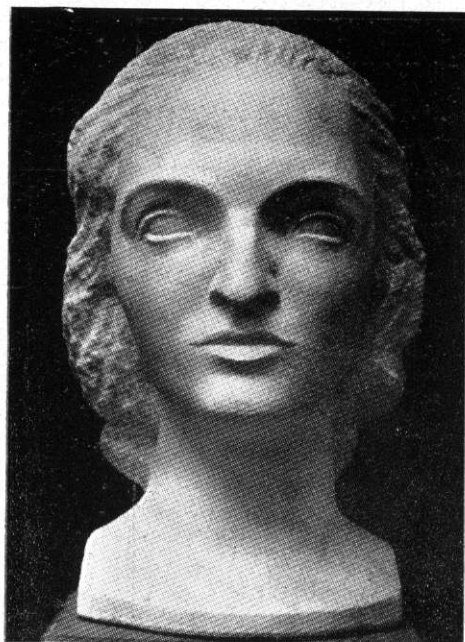
Szolnay Sándor: Szeptember (olajfestmény)



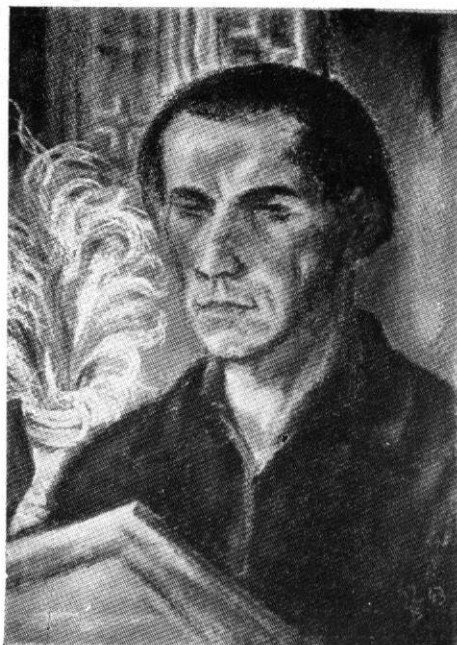
Mohi Sándor: Önarckép (olajfestmény)



A. Tollas Júlia: Akt (vízfestmény)



Kós András: F. K.-né feje (márvány)



Gy. Szabó Béla: Önarekép (pasztell)



Fülöp Antal Andor: Birsalmát szedő leány (olajfestmény)

Az erdélyiségnek tájra és emberre vonatkozó értelmezéséből kiindulva, megkísérlem bemutatni, hogy az egyes művek mennyiben tükrözik vissza a fentebb vázolt vonásokat. Ezek legtisztábban a festményeken nyilatkoznak meg. A kiállításon is a képek tűnnek fel először. Amint belépünk az első terembe, színek és tónusok mosolygó zenekara fogad. A világos, ezeryi fényben játszó csillogás mögött valóban a muzsika lágy lüktetése érzik. Erdély a festők számára valóságos paradicsom. A föld hullámos felülete, a levegőgőg színeket törő, puha páras remegése lenyüggőző forma- és tónusélmények kiapadhatatlan forrása. Rajzos és festői meglátás egyaránt meríthet belőle. Művészeink nem is hagyják kiaknázatlanul s képeiken az erdélyi táj változó, más-más arca villan elénk.

MELEG, DERUS KÖLTŐISEG sugárzik *Szolnay Sándor* sorozatán, a szamospartai nyárutó és ősz e könnyed színszimfóniáján, melyben a kék, zöld és sárga játssza a vezető szerepet. Érdekes megfigyelni, hogy e képeken a lendületesen és keveretlen tisztaságukban felrakott színek milyen nagyszerűen símulnak egymásba. Belőlük szinte az akvarelltechnika frisesége árad felénk. Az ecsetvonások laza hullámzása csak közelről hat ötletszerűen, kellő távolságból nézve rugalmas, de szilárd rendszerré kristályosodik, mely a táj tárgyi megjelenítésén túl annak emberi hangulatát is visszaadja. Ez a szellem hevíti *Andrácsy Zoltán* kolozsvári tavaszát is, de a színek lágy keverését itt már maga a művész végezte. Ezen az úton halad még tovább *Abódy-Nagy Béla*. Tónusai a színek finom összeszűrődéséből kelnek életre. *Szolnay* napos derűje nála az alkonyat titokzatos fátylába burkolózik. Keményebb, élesebb hangot üt meg *Incze István* kisméretű, de erőteljes tájképein. Borszék hegyeinek komor, sötét fenyőkkel borított gerince szinte fenyegetően rajzolódik az égre. Ez a nehezebb lépésű előadasmód tér vissza merész festőiséggel *Pirk János* „Fahordás” című képén. A nagybányai erdők varázsa, mint nagy elődjait, őt is megéjti. Színeinek viharzó szenvedélyében a dolgozó élet átforrósodik és megvalósul a táj és ember egyvéforrása. A morajló szenvedély izgalommá fokozódik *Simon Béla* képein: színek és formák kergetik egymást. A korábbi festmények erőteljes összefogása meglazult. A művész új útra lépett, de ennek mibenléte még nem tisztázódott előtte sem. Talán különös, hogy a tájképek között idézem emlékezetbe *Nagy Imre* erdélyi írókról készített arcképeit. De úgy érzem, hogy e kirobbanó erővel végigszántó vonalak nemcsak az egyéniség és azon keresztül az irodalom kifejezői. Mögöttük szeszélyes völgyek, kanyargó dombsorok és égnek meredő havasok kísértének. Az arcok szerkezetében Erdély tájai elevenednek meg. Ember és természet és lenyüggőző és szét nem választható egysége legtökéletesebben tesz hitet egy olyan eszmény mellett, melyet szellemi megújulásunk biztos zálogának érzünk.

És most nézzünk szembe az emberekkel. Nagy Imre vonalvezetésének heve súlyos színekben tör ki *Gy. Szabó Béla* önarcképén. Alig akad magyar művész, aki Szabó Bélánál jobban elmélyült volna a természet örökké változó fenségébe. Erről tanúskodnak elsőrangú felmetszetei s utóbbi pasztellképei. Most mintha letért volna az általa kitaposott ösvényről s ugyanazokból a kövekből más világot akarna magának építeni. Kiállított csendéletei és alföldi tájai sejtetik a vihart, mely az önarcképen már kitört. Önmagukban nézve talán hanyatlást jelentenének az eddigi eredményekhez képest, hiszen kiforratlanok, nyerseks és szétfeszítik a pasztell-technika puhább kereteit. Mégis úgy érzem, hogy e képek egy új összefoglalás előhírnökei, melyekben a keresés lázát rövidesen fel fogja váltani a lélek friss önmagára találása. Mély olajzöld tónusú háttérből emelkedik ki *Karácsony János* önarcképe. Rajta az előbbivel szemben csendes, kiegyen-

súlyozott vonások fogadnak. Az első pillantásra egyszerű és szűkszavú kép, csak hosszabb szemlélődés után elevenedik meg igazán. A zöld és kék fokozatosan kibontakozó változatában a székelly havasok nyugalma árad szerte. Halvány foltjuk csupán a vászon szélén látszik, mégis úgy érezzük, ők a festmény főhősei. Barna kavargásból villan elő *Simon Béla* arca. A tekintet élénk tűzében szomjas keresés ragyog. Tőle mindenben elüt *Mohi Sándor* monumentális felépítésű arcmása. Szerény, semleges háttér előtt gúlaként magaslik a művész mellképe. A testet sárgásbarna köpeny fedi. Ezt koronázza az erőteljesen szembeforduló fej. Mindkettőt a körvonal vastag acélpántja fogja körül. Az arckép tömegszerű megjelenését fokozzák a merész, biztos lendületű ecsetvonások. A részletek színben és formában egyaránt elmaradnak. A kompozíció szoborszerű határozottsággal érvényesül. Ugyanez a formákat keményen alakító készség nyilvánul meg Mohi csendéleteiben. A szilvaszedőket ábrázoló képen viszont térbeliség helyett foltok és vonalak dekoratív együttese bontakozik ki a kék és zöld szín összecsendüléséből. A képszerkesztés e két alve több más művésznél is visszatér.

A tömeg mozgásából nőnek ki *András László* festményei. E szempontból különösen érdekes a mód, ahogyan a szénagyűjtők szekérsora a meredek erdő zegzúgos talajába beékelődik. E kép szigorú kötöttsége felenged a vásár pezsgülő forgatagának megjelenítésében. Amott a tömeg, emitt a tónus egyensúlya hat elhatározó erővel. Ezzel alapjában rokontörekvések öltenek testet *Piskolti Gábor* és *Incze János* műveiben.

A felület és vonal dekoratív hatását aknázza ki *Vásárhelyi Z. Emil* két jellegzetes arcképe. Tisztán ezekből épít *Fülöp Andor*. Festményei újabb bizonyosságai rendkívül fejlett és mélyen átértett díszítő hajlamanak. Csendéleteinek finom foltelosztása, arcmásain vonalkultúrája leheletszerű festési módja következtében nagyszerűen érvényesül. Alig akad ma magyar művész, aki Fülöpöt e tekintetben felülmulná. A legkisebb színárnyalatok és legparányibb formák értékeit is kihasználja. A benyomás ennek ellenére is egységes és nagyvonalú. Külön jelentőséggel bír fejlődésében a vörös és zöld színek szerepeltetése. A birsalmát szedő lány e szempontból a jövő fejlődés nagy ígérete.

A kiállítás frissességét fokozza a kitűnő vízfestmények egész sora. E könnyed, kedves műfaj termékei itt is, ott is feltűnnek és megpihentetik a szemet. Bennük komoly eredmények és törekvések öltenek testet. *Bordy András* vezető egyénisége mellett rögtön *Tollas Jüliát* kell említenünk. Az arc és test színélményeit üdén, páratlan lendülettel veti papírra. Aktjainak biztos rajza a fényvel átítatott formák puha, meleg csillogásába ágyazódik. Előadása mentes minden részletezéstől, a benyomás egysége mégis tökéletes. A világossággal előtött részletek csillogását mélytűző árnyékok váltják fel. E vízfestmények hangulata és technikai fölénye tükröződik *Bene József* művein. A „Meseolvasás“ bensőséges szépsége és a „Disznópásztor“ tájon és emberen keresztül hullámozó színvarázsa egyszerű témák költői átéléséről tesz tanúságot. A magyar vidék kél életre *Debiczky István* és *Olajos István* akvarelljein. A felfogás közvetlensége tölti meg igazi költőiséggel *Varga Mátyás* temperáit. Két kolozsvári fametszete viszont ritmus- és formaérzékét dicséri.

A KIALLÍTÁS SZOBRAI nemcsak felállításukban, hanem szellemükben is jól belesimulnak a festmények közé. Elsősorban az arcképszobrázat három igen kiváló termékét kell kiemelnünk. *Kós András* női feje egyike a tárlat legnagyobb meglepetéseinek. Az arc finom kompozíciója a művészi elvonás mesteri példája. Mögötte nemhogy elhalványodnék, ellenkezőleg lelki mélységet nyer az egyéniség titokzatos szövedéke. Hatásá-

hoz erősen hozzájárul a nemes fehér márvány fölényes kidolgozása. *Kósa-Huba Ferenc* erőteljes önarcképe a fiatal művész állandó fejlődésének egyik jelentős állomása. Az alak megmintázásában is remélhetőleg hasonló biztonságra fog szert tenni. Az érzelem széles skáláját szólaltatja meg *Szervátiusz Jenő*. Kisfiának arcmaása minden fegyelmezetttség mellett is a lélek mélyéből fakad. Az enyhe színezés szeretettel öleli körül a gyermek kissé kesernyés vonásait. E bensőséges hang még melegebben csendül fel a „Kismadár“ című terrakotta-szoborban. Az egységes körvonalon belül a formák élénk hullámzását figyelhetjük meg, melyek természetes könnyedséggel illeszkednek bele a gúlaszerű felépítésbe. A csúcst az anya kedves, fiatal arca koronázza. Az egyik oldalt a ferdén hajló test, a másikat a balkar mozdulata jelzi. Ennek öblét a madárkával játszó gyermek tölti ki. A messzeségbe röppenő, elmélázó tekintetek a szigorú zártságot kitérítik anélkül, hogy a két alak egymáshoztartozása egy pillanatra is kétséges volna. Anyai gyönyörködés halkszavú öröme és a gyermek önfeledt játéka formai és lelki egységbe kapcsolódik. A székely határór zord nagyvonalúsága után jól esik megnyugodni e kis csoportnak az otthon tüzeit felelőztető, költői hangulatában. A művésztől ez irányban is még sokat várunk.

A hagyományokból táplálkozó friss nekiindulásról beszélnek *Fuhrmann Károly* ötvösművei. Műveltségünk kelet felé fordulása a mai művészetnek is ösztönzője lehet. Fuhrmann a honfoglaló magyarság tarsoly-lemez díszítésének elemeit használja fel, elsősorban a palmettát. A régi motívumot azonban továbbfejleszti s belőle egyéni zamatú, rendkívül változatos és ötletes díszítőrendszert fejleszt ki. Legkiforrottabb alkotásai a kisebb-nagyobb kerek ezüsttálak. Rajtuk az ékítmények központos vagy sávban kifejlesztett elrendezésben jelennek meg. Igen szép egy nagyobb alakú tál, melynek öblét szinte teljesen kitöltik a palmették és a közéjük pompásan beillesztett szkíta szarvasok. A kompozíció szilárd szerkezete ellenére sem részarányos s belőle a formák egyhangú ismétlése helyett finom ritmus csendül ki. A kisebb ékszerek szép sorozata a kezdeményezés fejlődésképesége mellett bizonyít. Fuhrmann törekvései tőle függetlenül máshol is tapasztalhatók úgy, hogy ötvösművészetünk ez új célkitűzéseinek sikerében joggal reménykedhetünk.

A BARABÁS MIKLÓS-CÉH kiállításának áttekintésekor a fiatal erdélyi művésznemzedék legfrissebb termésének általános hatását és sajátos értékeit akartam megvilágítani. Az egyes alkotások tárgyalásánál is ez a megfontolás vezetett. Nem annyira bírálatot kívántam adni, mint inkább egyetemesebb jellegű szempontokat, melyek érzésem szerint a mai magyar művészet irányítására és kereteinek kitöltésére hivatottak. Feltűnhetett a technikai kérdések gyakori felemlítése. Ezzel csak az óhajtottam hangsúlyozni, hogy napjaink erdélyi művészei e tekintetben is megállják a helyüket s így az az iskolázásbeli különbség, mely közöttük és a *Királyhágón túli művészek között a multban fennállt, ma már sokat halványodott*. Újból és nyomatékosan rá kell mutatnom arra, hogy a bemutatott alkotásokban szülőföldhöz ragaszkodó tárgyválasztással világos előadásmód, áttekinthető szerkesztés, a lelki tartalomnak túlzástól és torzítástól mentes formábaöntése és könnyed, lendületes díszítőérzék párosul. Mind-megannyi jelei a művészetünkben felcsendülő örök magyar ízlésnek. Ha ezeket a Barabás Miklós-Céh vállalja és továbbfejleszti, nemzeti és emberi hivatását, mint művészi közösség is teljesíti.

Van külön erdélyi művészet? A kiállítás szellemének elemzése alapján azt kell mondanunk, hogy van. De ez nem külsőségekben vagy lelki eltérésekben rejlik. A mai magyar művészet nagy egészébe

napjaink erdélyi termése is beletartozik, onnan ki nem téphető. A Királyhágón innen művészet sajátos zamatát érzem abban, hogy ösztönösen rátalált arra az útra, mely a legidősebb emberebb emberség és magyarabb magyarság felé vezet. Ez az erdélyiség tehát nem elkülönülés, hanem összefogás, egyetemes magyar hivatás. Szeretnők hinni, hogy ennek becsületes és öntudatos vállalásában követendő példát a jövő számára is éppen az erdélyi művészek fognak adni.

ENTZ GÉZA

Felelős kiadó: Albrecht Dezső.

Mínerva Rt. Kolozsvár. 3503 — Felelős vezető: Major József.